

Informe OPI-2014.
L'empresariat de les Terres de Lleida



Observatori Permanent de la Immigració
Universitat de Lleida
<http://www.grase.udl.cat>

Resum resultats 2015

Jordi Garreta (director), Jordi Domingo,
Ramon Julià, Núria Llevot, Anna Mata,
Xavier Pelegrí.

I.

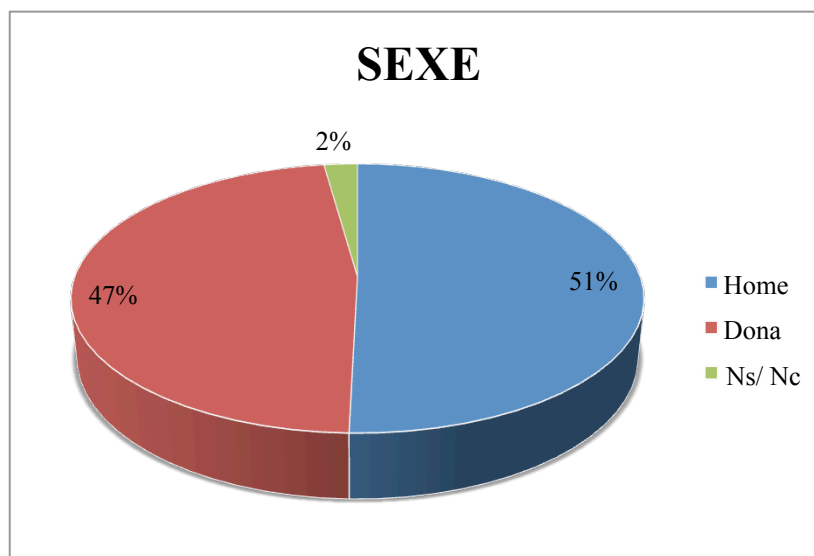
I. Metodologia de recerca.

L'enquesta es va considerar el millor instrument per poder aproximar-se a les opinions de l'empresariat i, per aquest motiu, es va dissenyar un qüestionari. El treball empíric es va realitzar del 15 de maig al 15 de juliol de 2014 i va consistir en una entrevista telefònica a una persona que tingués un coneixement suficient de la trajectòria i la situació actual de l'empresa. L'elecció de fer-ho per telèfon va venir condicionada per la dificultat d'accedir a unes persones molt ocupades que, per telèfon (havent pactat dia i hora), era més fàcil que ens dediquessin el temps necessari per respondre les nostres preguntes.

A partir de la població (empreses existents amb facturació superior al milió d'euros) a les comarques de Lleida, la mostra amb què hem treballat és de 500 representants d'empreses de Lleida —que representa un error estadístic baix, $\pm 3,5$, en la situació de $p = q = 50\%$ i amb un marge de confiança del 95,5%. Aquesta mostra va ser seleccionada aleatòriament d'un llistat d'empreses.

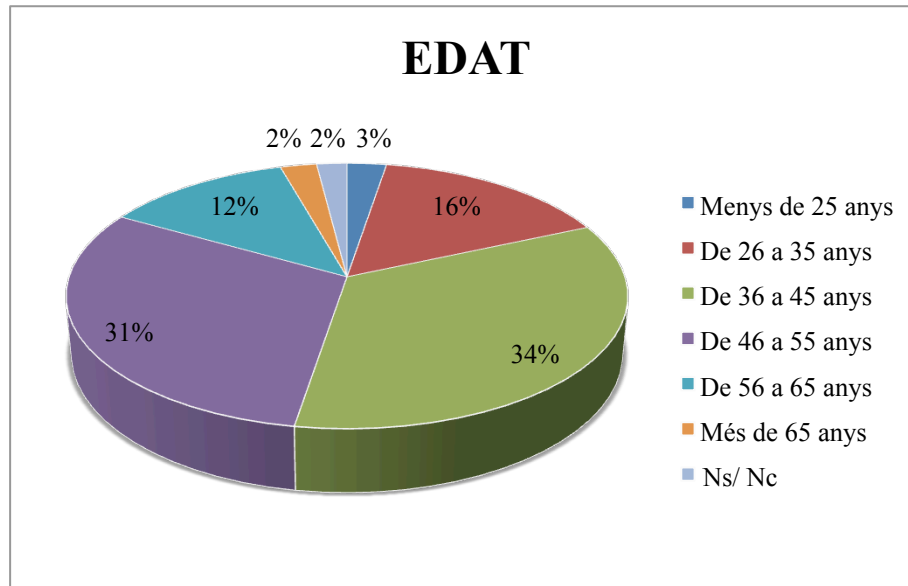
Més concretament, si diferenciem per sexe els entrevistats, s'observa equilibri, ja que un 47,4% són dones i el 50,5% són homes, com indica el gràfic següent.

Gràfic 1. Sexe dels entrevistats.



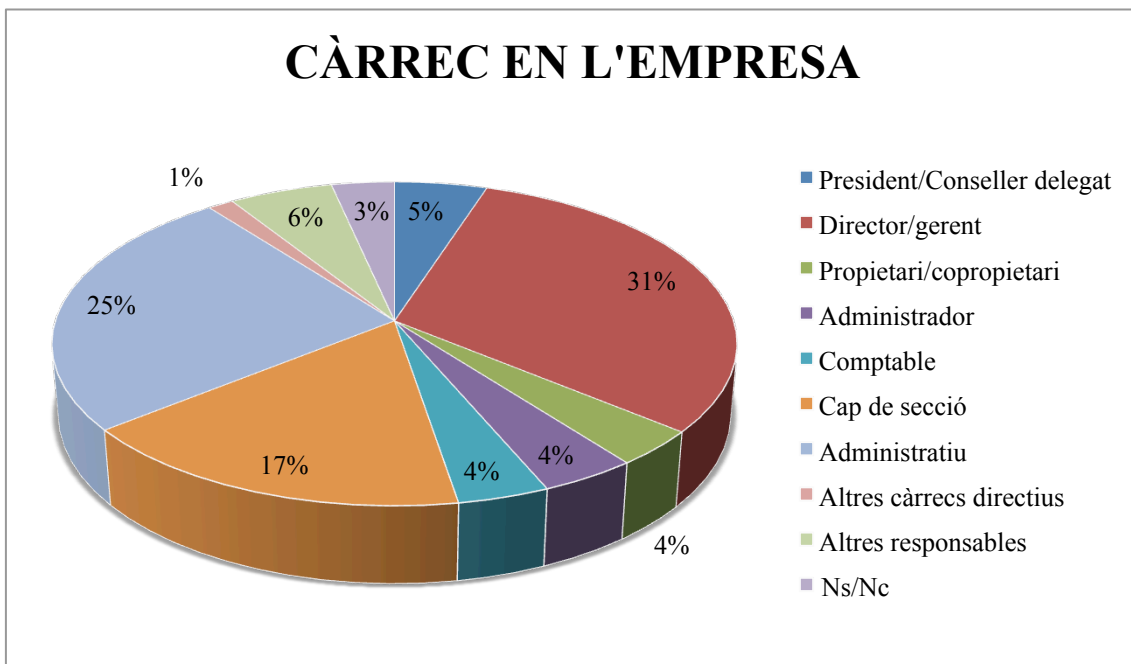
Quant a l'edat dels entrevistats, com presenta el següent gràfic, podem observar que es tracta de persones principalment situades entre els 36 i els 55 anys i amb una mitjana lleument per sobre dels 44 anys.

Gràfic 2. Edat dels entrevistats



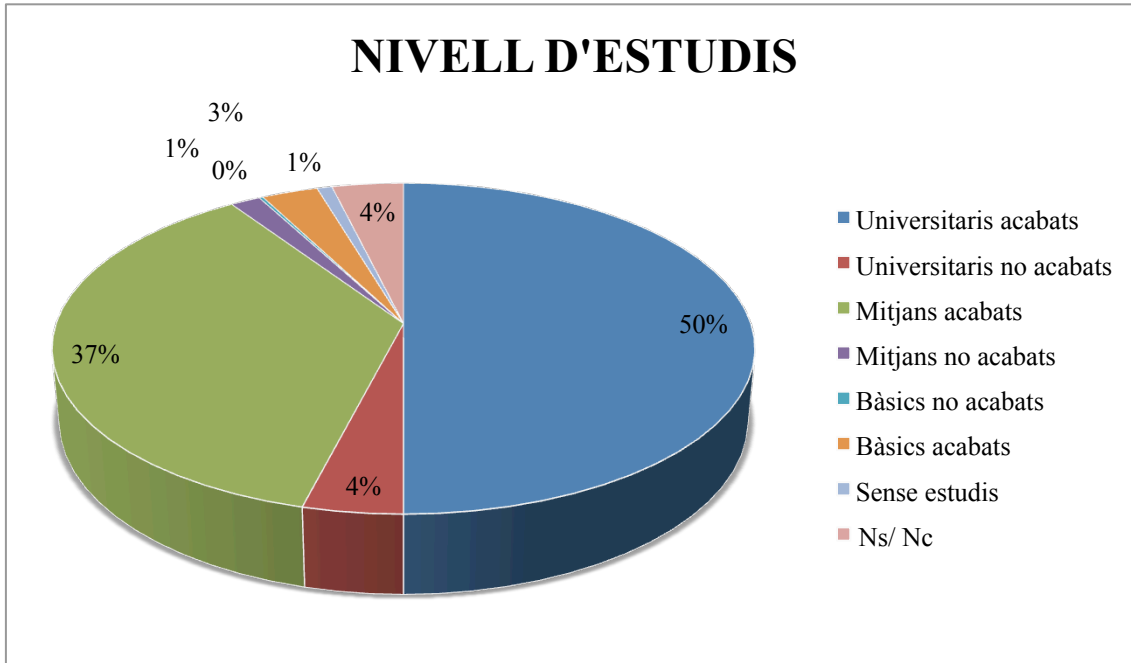
Quant al càrrec que ocupen en l'empresa, recordem que el criteri de selecció era que fos una persona coneixedora de l'evolució i la situació actual de l'empresa, i el més freqüent és que ho siguin el director/gerent o bé persones de l'administració de l'empresa. A més, com s'indica tot seguit, també s'ha entrevistat caps de secció, presidents/consellers delegats, administradors, propietaris i altres càrrecs directius o responsables.

Gràfic 3. Càrrec en l'empresa de l'entrevistat



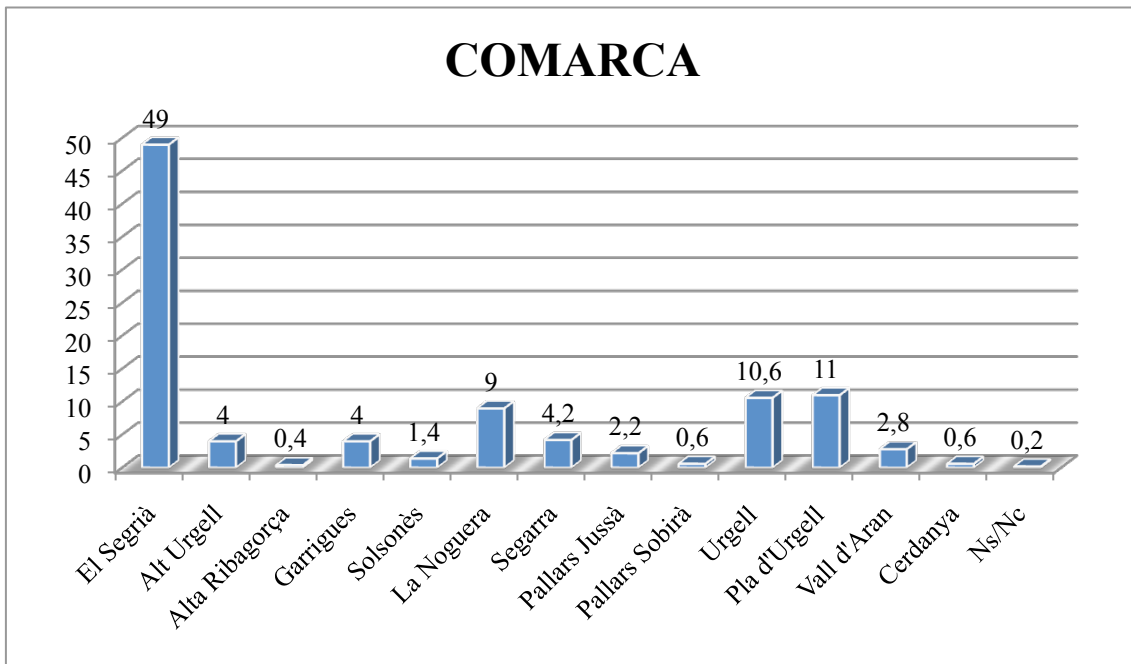
El nivell d'estudis dels entrevistats és divers, tot i que el percentatge més alt correspon als que tenen estudis universitaris i estudis mitjans acabats.

Gràfic 4. Nivell d'estudis dels enquestats



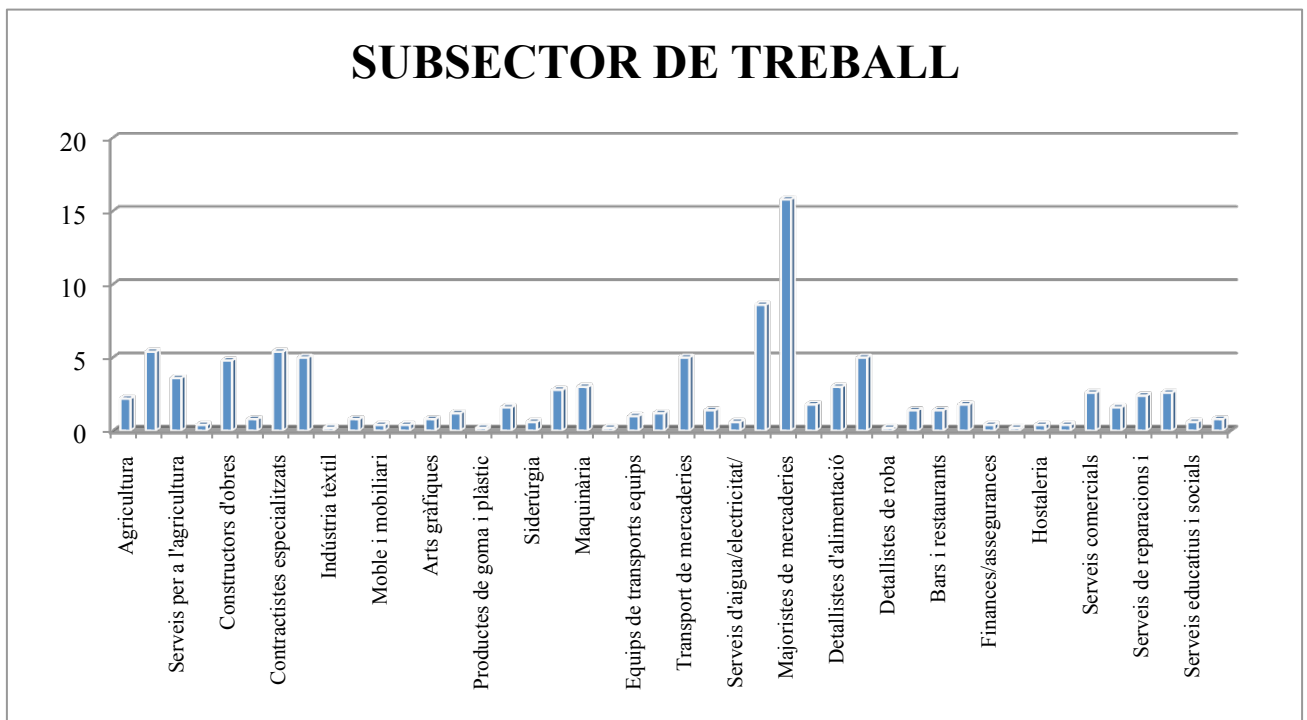
La distribució territorial de les empreses en què hem enquestat un representant no s'ha de correspondre al pes poblacional, atès que s'ha realitzat una selecció atzarosa, i, a més, en algun cas, les empreses han hagut de ser substituïdes, ja que no han pogut respondre l'enquesta (sovint s'argumentava manca de temps de les persones més adequades per respondre-la). Com s'indica a continuació, gairebé la meitat dels enquestats són de la comarca del Segrià i la resta es distribueixen com s'indica en el gràfic següent.

Gràfic 5. Comarca en la que s'ubica l'empresa.



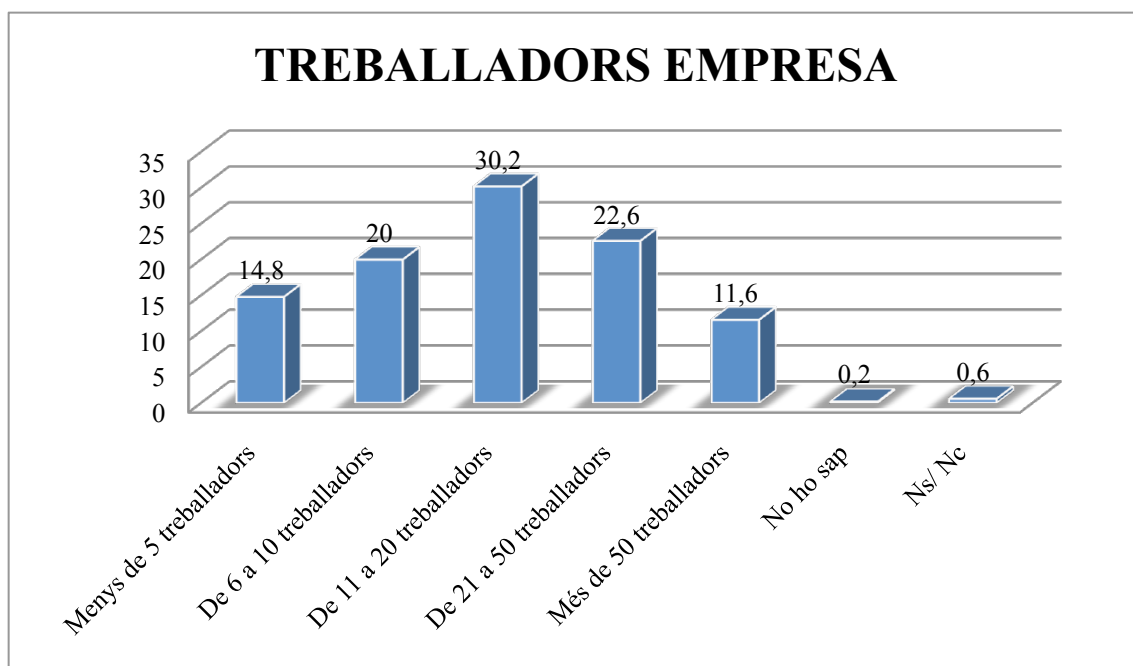
Quant el subsector de treball de l'empresa, s'ha seguit la classificació utilitzada en el llistat mostrat, i com es pot observar, els subsectors són diferents i la mostra respon a un ampli ventall d'empreses.

Gràfic 6. Subsector de treball de l'empresa



En darrer lloc, per definir la mostra amb què s'ha treballat, cal mencionar que es tracta d'empreses amb una mitjana de 45 treballadors, tot i que novament la diversitat interna dins la mostra és notable: des d'empreses de menys de 5 treballadors fins a aquelles que en tenen més de 50.

Gràfic 7. Nombre de treballadors de l'empresa



II. La confiança en la situació econòmica.

Algunes de les preguntes pretenien copsar la valoració de l'empresariat sobre diversos indicadors de confiança econòmica. La primera qüestió que els vam formular és com valoren la situació actual de *l'economia espanyola* —els vam demanar que la situessin entre “molt bona” i “molt dolenta”.

Taula 1. Valoració de la situació de l'economia espanyola: totals i diferenciació per sectors.

Situació actual economia espanyola	Sectors			
	Puntuació Total	Primari	Secundari	Terciari
Molt bona	0,2	-	-	0,3
Bona	5,4	2,6	4,7	6,1
Regular	19,6	21,1	22,3	18,2
Dolenta	50,8	50,0	50,7	51,0
Molt dolenta	20,2	18,4	19,6	20,7

Com es pot veure en la taula, l'empresariat considera en un 71% que la situació és dolenta-molt dolenta, davant un 5,6% que la considera bona-molt bona (un 19,6% la considera regular). Per sectors d'activitat, no s'observen diferències significatives, tot i que aquells que es mostren més polaritzats són els empresaris del sector terciari, els quals, en un 71,7%, la consideren entre dolenta i molt dolenta, si bé un 6,3% la consideren bona o molt bona.

I, en ser preguntats sobre la situació actual de *Catalunya* respecte a fa un any, les respostes es mantenen en aquesta tònica baixa. Així, un 49% la consideren igual; un 22,4%, pitjor, i només un 23,8%, millor. La valoració és més negativa en el sector primari, moderada en el secundari i més optimista en el terciari, com es veu en la taula. Igualment, a mesura que l'empresa és més gran, la valoració és més positiva: així, un 26,9% de les empreses de més de 20 treballadors la consideren positiva, davant el 24,5% de les empreses d'entre 11 i 20 treballadors i el 20,1% de les empreses de menys de 10 treballadors.

Taula 2. Valoració de l'economia catalana respecte a fa un any per sectors.

	Sectors		
	Primari	Secundari	Terciari
Millor	15,8	21,6	25,8
Igual	39,5	49,3	50,0
Pitjor	36,8	25,0	19,4

Seguint en aquestes qüestions de valoració de la situació econòmica, vam demanar als nostres interlocutors que valoressin la situació de l'economia lleidatana i, dins la tònica esmentada, la seva opinió no deixava gaire espai per a l'optimisme, ja que un 45,2% la consideraven dolenta i només un exigu 0,8%, molt bona. En podem veure la distribució en la taula següent.

Taula 3. Valoració de la situació de l'economia lleidatana.

Valoració situació economia lleidatana	Proporció
Molt bona	0,8
Bona	14,0
Regular	26,0
Dolenta	45,2
Molt dolenta	7,8

De fet, aquesta valoració poc positiva es manté en tots els grups, però de forma més acusada en el sector primari, el qual considera que la situació és dolenta o molt dolenta en un 60,6%; el sector secundari, en canvi, en un 52,7%, i el sector terciari, en un 52,2%.

I preguntats, finalment, per *la situació econòmica actual* (recordem que maig – juliol de 2014) en relació amb fa un any, els empresaris es mostren molt neutres, és a dir, un 52% consideren que està igual, davant el 23% que la consideren millor i el 18,2% que la consideren pitjor. Per sectors d'activitat, com es pot veure en la taula, un cop més, és el sector primari el que es mostra més pessimista, ja que considera en un 28,9% que la situació ha empitjorat, davant el 23,6% del sector secundari i el 14,3% del sector terciari. I val a dir que més del 20% consideren que l'economia està ara millor que fa un any (ho considera amb més èmfasi el sector terciari que el primari).

Taula 4. Valoració de la situació de l'economia lleidatana respecte a fa un any per sectors.

Situació economia lleidatana en relació a fa un any	Sectors		
	Primari	Secundari	Terciari
Millor	21,1	22,3	23,6
Igual	42,1	49,3	54,5
Pitjor	28,9	23,6	14,3
No sap	-	1,4	3,5

I, finalment, presentem una comparativa de la valoració dels enquestats de les tres economies proposades: l'espanyola, la catalana i la lleidatana. Clarament, en termes absoluts, la situació millor, segons el seu parer, és la lleidatana (2,52 de mitjana, davant el 2,36 de la catalana i el 2,11 de l'espanyola¹). Aquesta valoració es manté en totes les gradacions: la lleidatana és considerada bona o molt bona en un 14,8%, davant el 5,6% de l'espanyola; la lleidatana és considerada dolenta o molt dolenta en un 43%, davant el 60,6% de la catalana i el 71% de l'espanyola. Per tant, segons l'empresariat, l'economia lleidatana té una millor situació que la catalana i que l'espanyola.

Taula 5. Valoració comparada de la situació de l'economia espanyola, catalana i lleidatana.

Valoració	Economia espanyola	Economia catalana	Economia lleidatana
Molt bona	0,2	0,6	0,8
Bona	5,4	9,6	14,0
Regular	19,6	24,8	26,0
Dolenta	50,8	49,2	45,2
Molt dolenta	20,2	11,4	7,8
No sap	0,2	0,4	2,0
No contesta	3,6	4,0	4,2
Mitjana	2,11	2,36	2,52

¹ Càlcul realitzat donant el valor 5 a "molt bona", 4 a "bona", 3 a "regular", 2 a "dolenta" i 1 a "molt dolenta", i sense tenir en compte la resta de respostes.

III. Confiança empresarial

Quan es pregunta a les empreses i negocis quina tendència creuen que seguiran determinades variables l'any 2015, es produeixen una sèrie de resultats que es resumeixen en la taula següent, en què s'agrupen els resultats en sis variables. Amb un primer cop d'ull, ja es pot constatar el predomini de l'expectativa de manteniment en totes les variables.

Taula 6. Tendència per al 2015.

	Augment	Manteniment	Reducció	Ns/ Nc
Ocupació (personal contractat)	14,4	77,2	4,0	4,4
Nivell de preus	13,8	74,4	4,6	7,2
Facturació	27,6	62,4	4,4	5,6
Comandes	26,2	64,8	3,2	5,8
Vendes	25,6	65,0	3,0	6,4
Exportacions	10,6	16,4	1,0	72,0

Les empreses preveuen, en un altíssim percentatge (77,2%), que mantindran el seu nivell d'**ocupació (contractació)** actual, i fins i tot un 14,4% aventuren que el podran augmentar durant el 2015. El sector terciari és el més optimista quant a la possibilitat d'augmentar la contractació (18,5%), mentre que els altres dos sectors se situen més en la mitjana del manteniment (89,5% i 83,1%, respectivament). Igualment, el nombre de respostes que assenyalen que augmentarà l'ocupació és més elevat en les empreses de més de 20 treballadors (20,5%) que en les de mida mitjana o petita; i també és més alt en les que exporten (20,3%) que en les que no ho fan.

Pel que fa al nivell de **preus**, són un 74,4% dels negocis els que auguren que es mantindran i un 13,8% els que en preveuen un augment. En aquest cas, puja fins a un 7,2 el percentatge dels que no ho saben o no contesten. De nou, el sector que més creu (en un 16,9%) que augmentaran els preus és el terciari, mentre que els altres dos, amb uns 81,6% (el sector primari) i 82,4% (el sector secundari) es mostren més conservadors. Les grans empreses són les que més aposten (en un 19,9%) per l'augment de preus l'any vinent; i el mateix passa amb les que exporten (20,3%).

Quant a la **facturació**, es veu una lleugera tendència, en termes generals, cap a l'optimisme, ja que, tot i que és majoritària l'opinió (62,4%) que es mantindrà com ara, despunta el percentatge (27,6%) dels que preveuen que augmentarà. Això darrer és el que, de nou, succeeix sobretot en el sector terciari (32,8%), però també es nota amb certa força en el secundari (20,9%). El primari és el que més es manté en l'opció del manteniment (84,2%), més de 15 punts per sobre del sector secundari i més de 27 per

sobre del terciari. És significatiu que les empreses que exporten donen un valor molt alt (37,7%) a l'augment, mentre que les que no exporten concentren l'opinió en la perspectiva del manteniment (65,8%).

Les **comandes** i les **vendes** tenen comportaments força semblant. Al voltant del 65% de les empreses creuen que es mantindran, i entorn del 26%, que augmentaran. El terciari continua sent el sector on hi ha més pronòstics d'augment, al voltant del 29%, tant en comandes com en vendes. Així mateix, més del 30% de les empreses de més de 20 treballadors també presagien l'augment d'aquests dos factors, i les que exporten eleven encara més aquest percentatge (fins al 36,2% en ambdós factors).

Les tendències relatives a les **exportacions** tenen un comportament totalment diferenciat, atès que, si al 68,8% de les empreses que no exporten hi sumem el 3,2% de les que no contesten, és clar que la majoria no se senten afectades per aquesta variable. D'aquelles a les quals sí que els incumbeix, un 16,4% pronostiquen que les exportacions es mantindran i un 10,6%, que augmentaran. En aquest cas, el sector capdavanter en ambdós pronòstics és el primari (amb un 31,6% en la perspectiva del manteniment i 13,2% en la de l'augment), que, a les nostres comarques, és el que més exporta. Per dimensions, no obstant això, és a les empreses més grans on predominen aquestes previsions (un 20,5% creuen que les exportacions es mantindran i 19,3%, que augmentaran).